



Kantonaler Führungsstab Luzern

*Kantonaler Führungsstab -
Chef Bevölkerungsschutz Gemeinde*

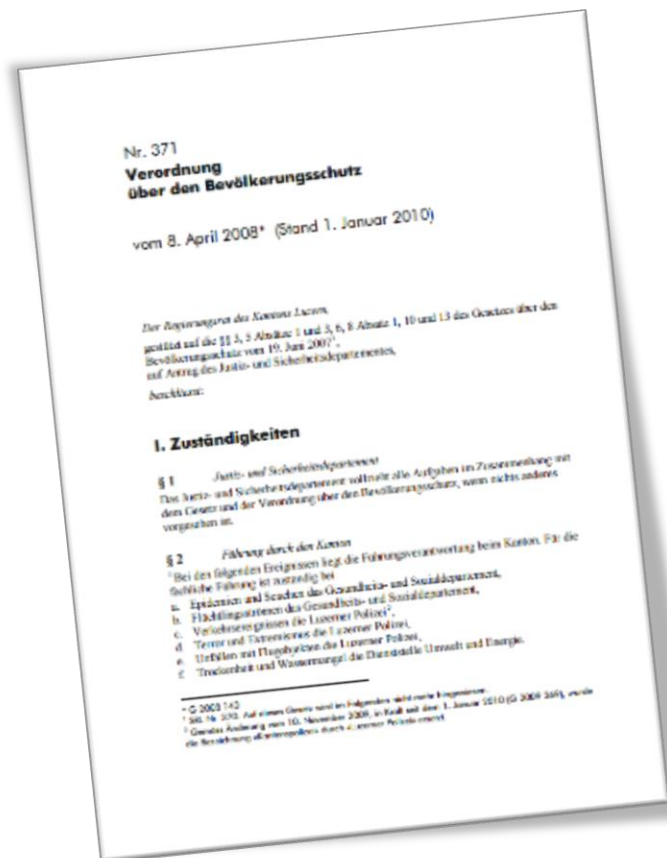
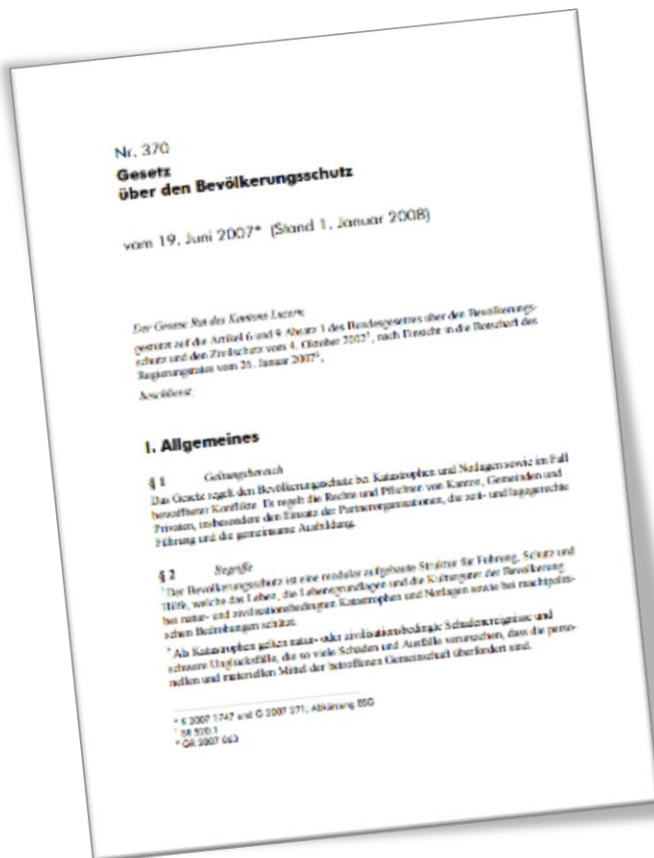
Stefan Weiss, SC Stv KFS

Führung Stufe Gemeinde



Gesetzliche Regelung

Gesetz und Verordnung über den Bevölkerungsschutz



Gesetzliche Regelung

Chef oder Chefin Bevölkerungsschutz

- Jede Gemeinde bestimmt einen Chef oder eine Chefin Bevölkerungsschutz
- Der Chef oder die Chefin Bevölkerungsschutz hat die Aufgabe, die Partnerorganisationen des Bevölkerungsschutzes und die Vorbereitungen auf Katastrophen und Notlagen zu koordinieren
- Er oder sie wird vom kantonalen Führungsstab unterstützt und arbeitet im Ereignisfall eng mit diesem zusammen.

§ 8 BevSchV

Gesetzliche Regelung

Koordination der Partner



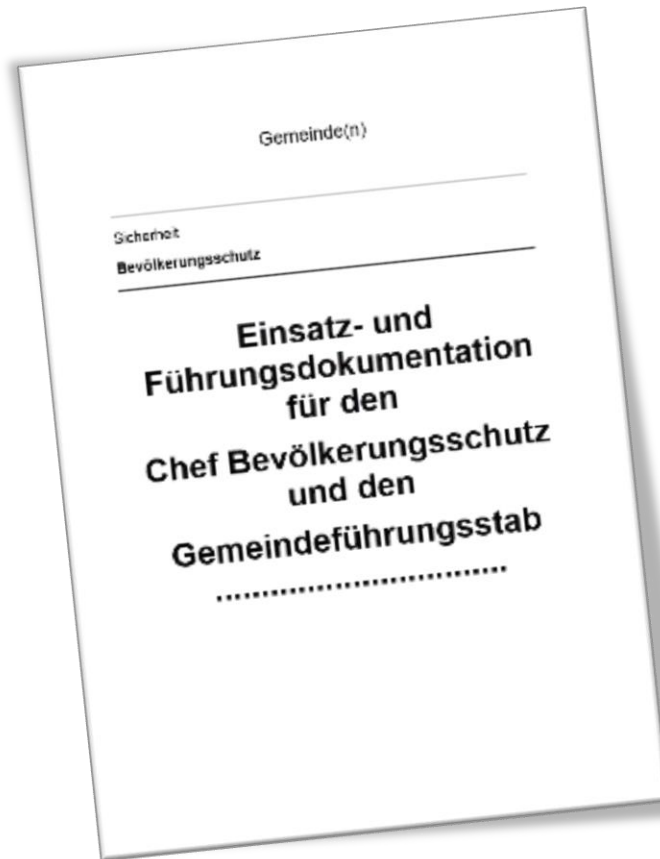
Gesetzliche Regelung

Ständige Pflichten:

- Erstellung und regelmässige Aktualisierung der Einsatz- und Führungsdokumentation des GFS
- Beratung des Gemeinderates bei den Vorbereitungen zur Bewältigung von besonderen und ausserordentlichen Lagen
- Koordination der Vorbereitungen unter den Partnerorganisationen

Gesetzliche Regelung

Einsatz- und Führungsdokumentation:

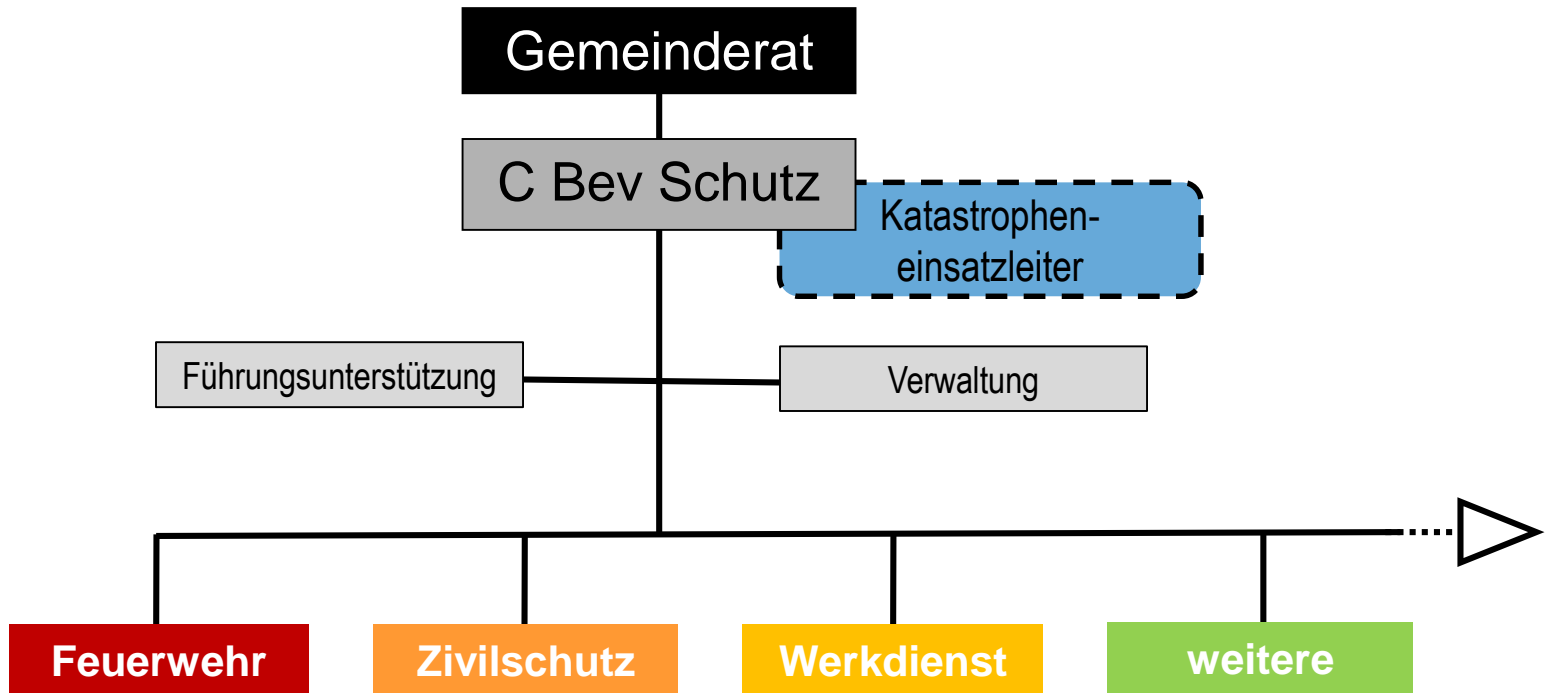


Gesetzliche Regelung

Pflichten bei einem Aufgebot des GFS:

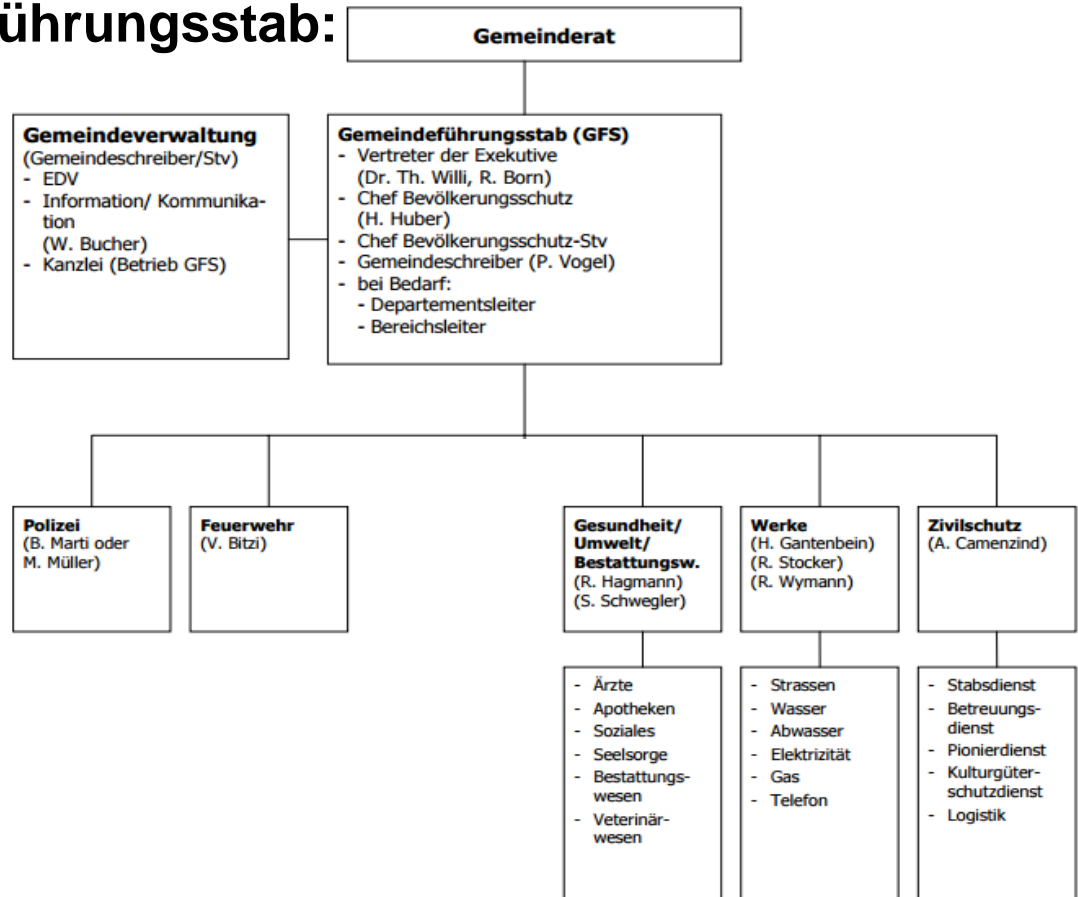
- Sicherstellen einer ereignisbezogenen Gliederung des GFS
- Führung des GFS
- Erarbeitung von Entscheidungsgrundlagen für den Gemeinderat
- Sicherstellung der Verbindungen zu den kantonalen Instanzen

Führung Stufe Gemeinde

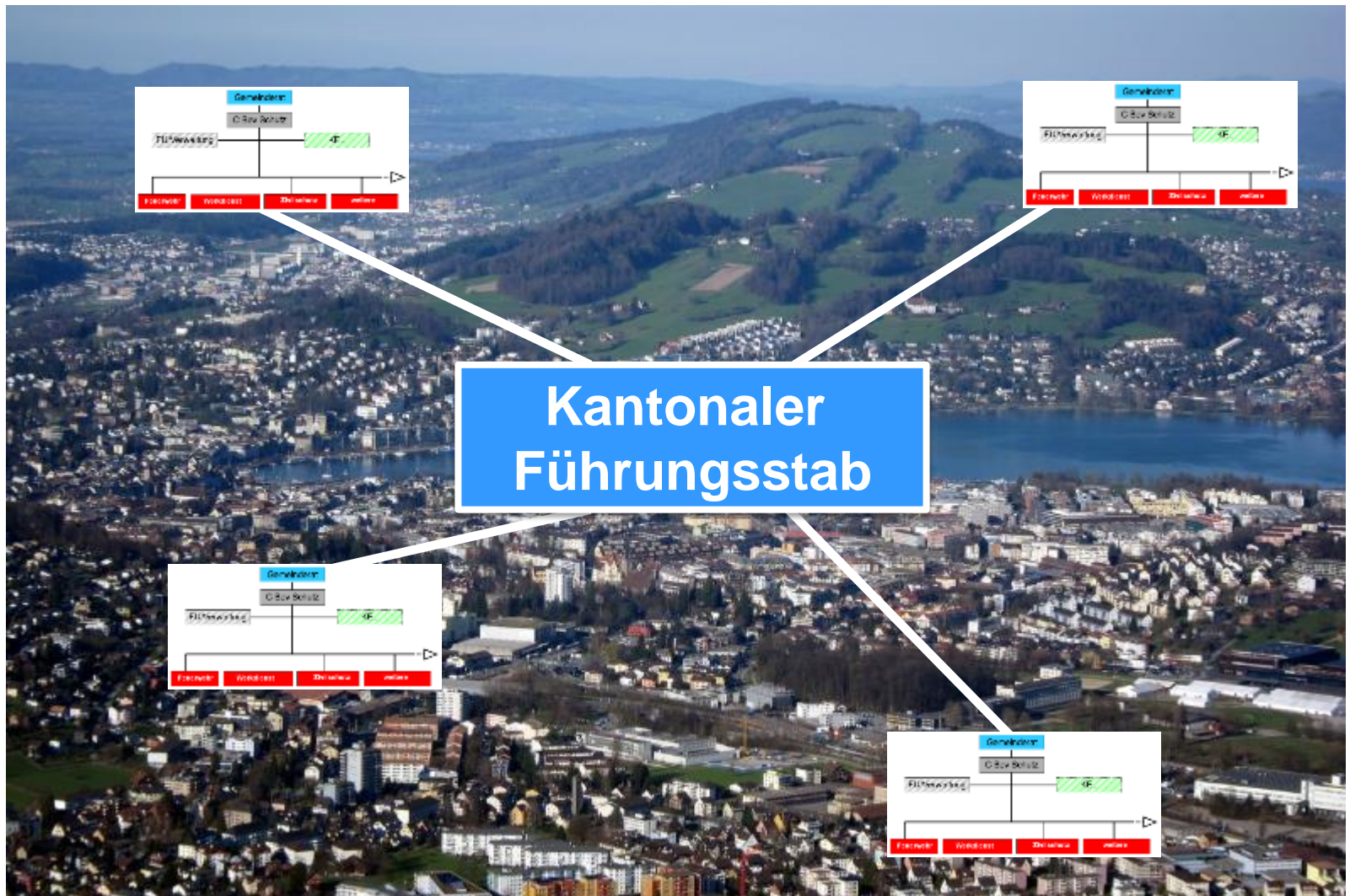


Führung Stufe Gemeinde

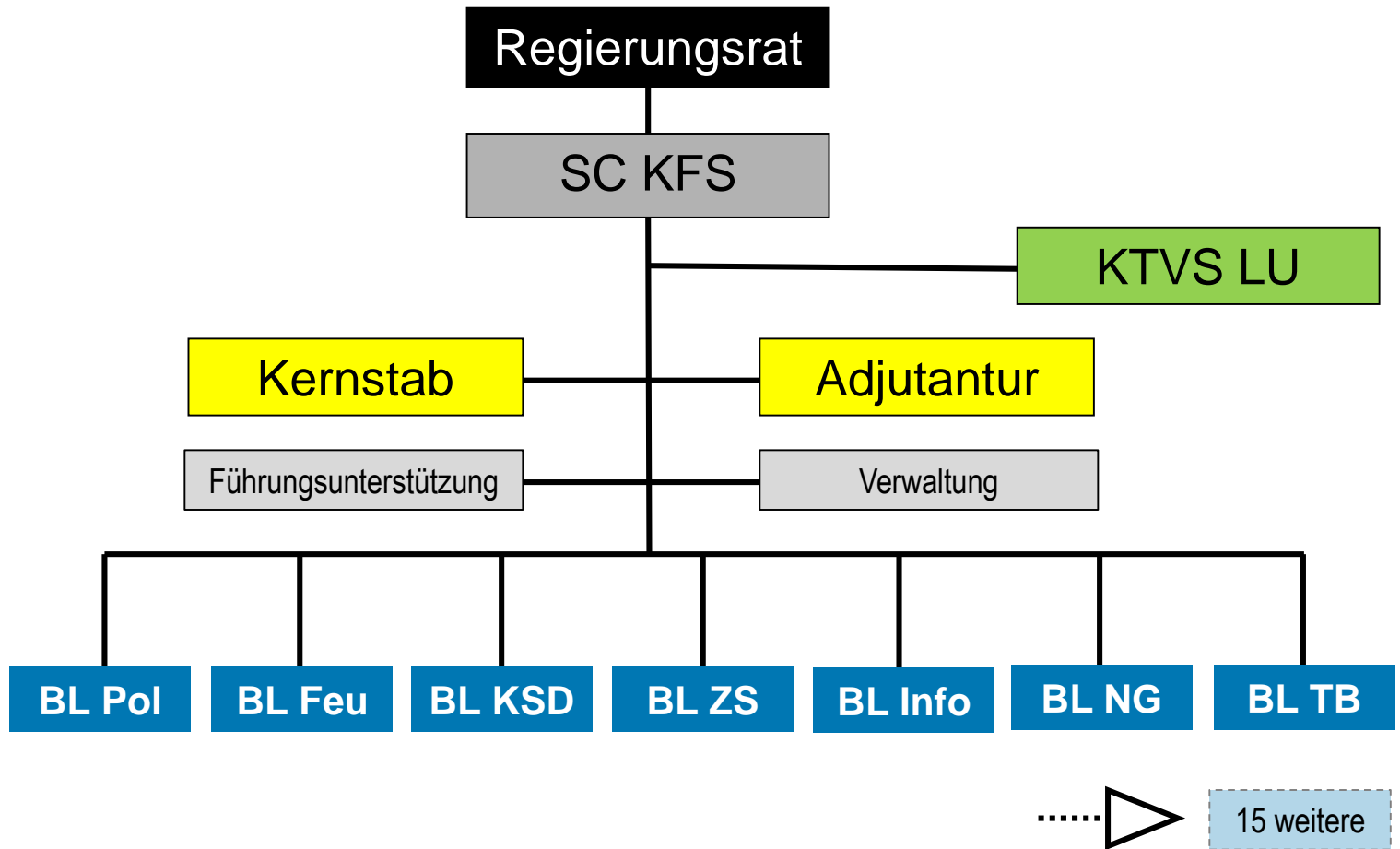
Beispiel Gemeindeführungsstab:



Führung Stufe Kanton



Führung Stufe Kanton



Gesetzliche Regelung

Der KFS ...

- **erarbeitet** die Entscheidungsgrundlagen,
- **vollzieht** die Entscheide des Regierungsrates,
- **plant**, und **koordiniert** die Massnahmen,
- **ordnet** Massnahmen zum Schutze der Bevölkerung selbständig an, sofern diese unverzüglich getroffen werden müssen.

§ 5 Abs. 2 BevSchG und § 7 Abs 3 BevSchVo

Gesetzliche Regelung

Der KFS ...

- ... besteht aus einem oder mehreren **Exekutivmitgliedern** und einem **Stab**. Soweit nötig, sind die Partnerorganisationen und Fachleute im Stab vertreten.
- Der SC ist für die Vorbereitung und Koordination verantwortlich.

§ 5 Abs. 2 BevSchG und § 7 Abs 3 BevSchVo

Gesetzliche Regelung

Der KFS wird tätig ...

- ¹ ... sobald der Stabschef oder die Stabschefin dies für notwendig erachtet. Er informiert darüber den Regierungsrat.
- ² Der kantonale Führungsstab kann auch durch den Regierungsrat oder das Justiz- und Sicherheitsdepartement aufgeboden werden.
- ³ Bei Gefahr im Verzug kann der Stabschef Massnahmen anordnen, wobei er über eine Finanzkompetenz von maximal 200'000 Franken verfügt.

§ 7 BevSchVo

Führungsverantwortung

Bei den folgenden Ereignissen liegt die Führungsverantwortung beim Kanton. Für die fachliche Führung ist zuständig bei

- a. Epidemien und Seuchen das **Gesundheits- und Sozialdepartement**,
- b. Flüchtlingsströmen das **Gesundheits- und Sozialdepartement**,
- c. Verkehrseignissen die **Luzerner Polizei**,
- d. Terror und Extremismus die **Luzerner Polizei**,
- e. Unfällen mit Flugobjekten die **Luzerner Polizei**,
- f. Trockenheit und Wassermangel die **Dienststelle Umwelt und Energie**

§ 2 der BevSchVo

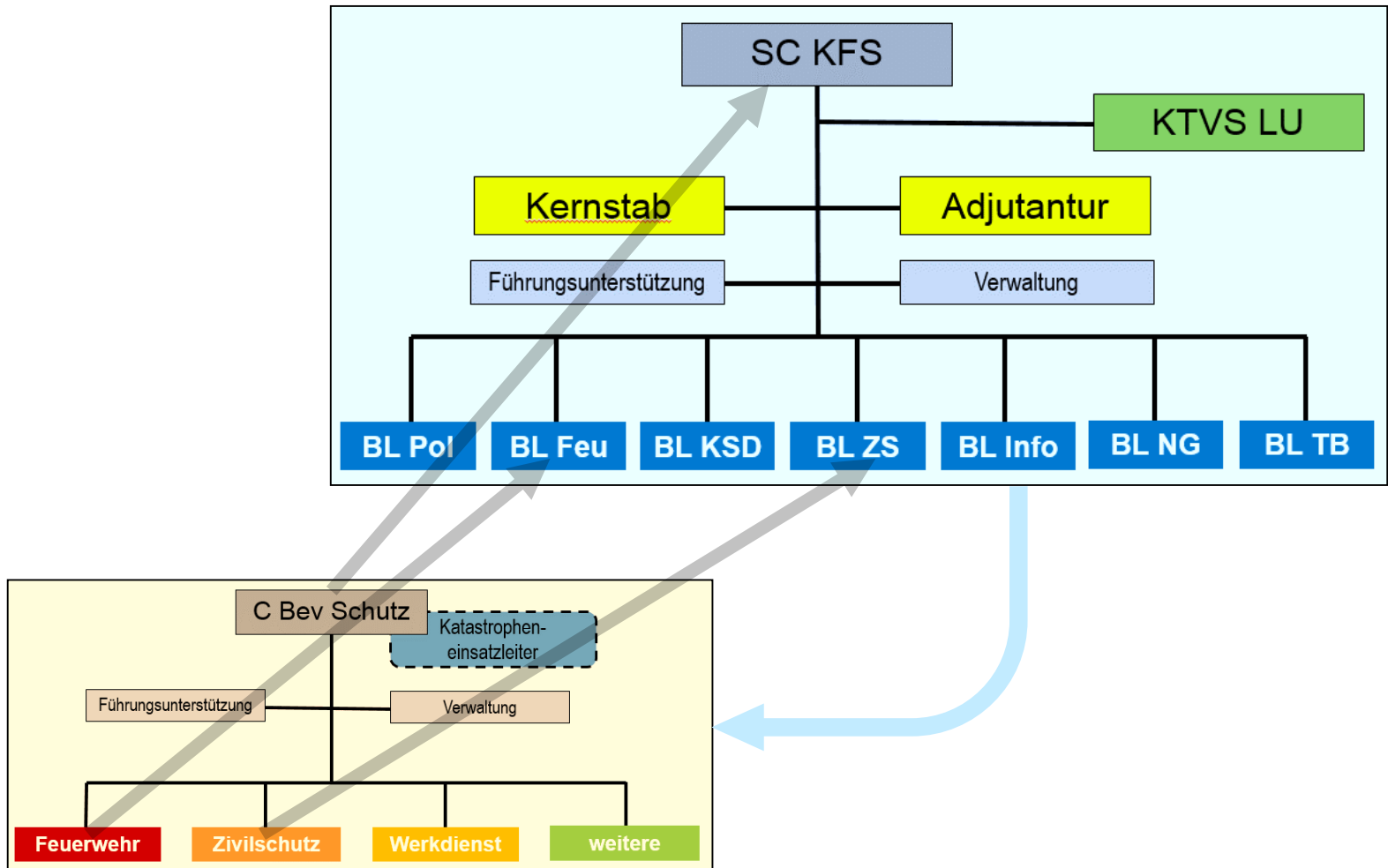
Führungsverantwortung

Wann übernimmt der KFS?

- Die fachliche Führungsinstanz und der kantonale Führungsstab vereinbaren, zu welchem Zeitpunkt die Zuständigkeit auf den kantonalen Führungsstab übergeht. Kommt keine Einigung zustande, entscheidet der Regierungsrat.

§ 2 Abs. 3 BevSchVo

Schnittstelle Gemeinde - Kanton



Zusammenfassung

Chef / Chefin Bevölkerungsschutz Gemeinde

- Gesetzlicher Auftrag
- Ständige Pflichten
- Pflichten bei einem Aufgebot des GFS
- Schnittstelle zu Behörde und KFS
- Koordination zwischen den Partnerorganisationen