



*Einführungskurs Chefinnen / Chefs Bevölkerungsschutz
Donnerstag, 14. März 2024, Ausbildungszentrum Sempach*

Auftrag

- Der Chef oder die Chefin für den Bevölkerungsschutz, der oder die zuständige Gemeinderat/rätin sind für die sicherheitsrelevanten Vorsorgeplanungen in ihrer Gemeinde verantwortlich.
- Sie koordinieren dabei die Partnerorganisationen des Bevölkerungsschutzes und die Vorbereitungen auf Katastrophen und Notlagen.
- Der Gemeindeführungsstab (GFS) muss auf die Aufgaben in einer ausserordentlichen Lage vorbereitet sein.

**KANTON
LUZERN**



**KANTON
LUZERN**

Ziel

Die Teilnehmenden...

- ...kennen die Aufgaben, Verantwortlichkeiten und Kompetenzen im Bereich Bevölkerungsschutz der Gemeinde.
- ...kennen das Pflichtenheft und können die Dokumentation ihrer Gemeinde führen und aktualisieren.



Programm

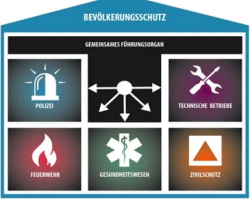
**KANTON
LUZERN**

Amt für Sicherheitsmanagement
Bürgerliche Miliz, Zivilschutz und Ausdruffahr
Kantonale Führungsstelle

**Einführungskurs für neue Chefs
und Chefinnen Bevölkerungsschutz**

Datum: Donnerstag, 14. März 2024
Zeit: 09:00 bis 12:00 Uhr
Ort: Zivilschutz-Ausbildungszentrum Allmend,
6204 Sempach

Themenschwerpunkt:
Einführung in den Bevölkerungsschutz

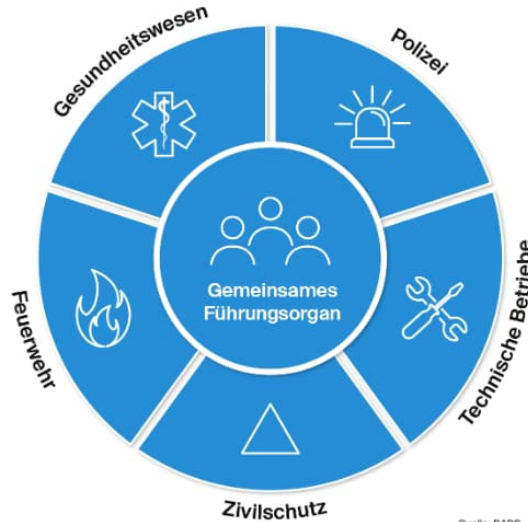


09:00	Begrüssung, Zielsetzungen, Ablauf, Organisation	Andreas Portmann <i>Leiter Abteilung Bev S</i>
09:10	System Bevölkerungsschutz Kanton Luzern - <i>Kantonaler Führungsstab</i> - <i>Gemeindeführungsstab</i> - <i>Partnerorganisationen</i>	Andreas Portmann <i>Leiter Abteilung Bev S</i>
09:30	Vorsorgeplanung - <i>Gefährdungsanalyse Kanton Luzern - KATAPLAN</i> - <i>Gefährdungsanalyse Gemeinde</i>	Walter Häller <i>Stv Leiter Abteilung Bev S</i>
09:50	Unterlagen - <i>Pflichtenheft</i> - <i>Handbuch GFS</i> - <i>usw.</i>	Walter Häller <i>Stv Leiter Abteilung Bev S</i>
10:10	<i>Pause</i>	
10:30	Chef /Chefin Bevölkerungsschutz - <i>Erfahrungen eines Chefs Bev S</i>	Marcel Büeler <i>C Bev S, GFS Region Sursee</i>
11:00	Alarmierung der Bevölkerung - <i>Sirenenalarmierung</i> - <i>Alertswiss</i> - <i>Schutzdrüme</i>	Peter Jurt <i>BL Zivilschutz KFS</i>
11:20	Notfalltreffpunkte - <i>Konzept NTP</i> - <i>Aufgaben der Gemeinden</i>	Walter Häller <i>Stv Leiter Abteilung Bev S</i>
11:45	Diskussionen / Fragen	Alle
12:00	Kursentlassung	Andreas Portmann <i>Leiter Abteilung Bev S</i>

Kursleitung / Referenten

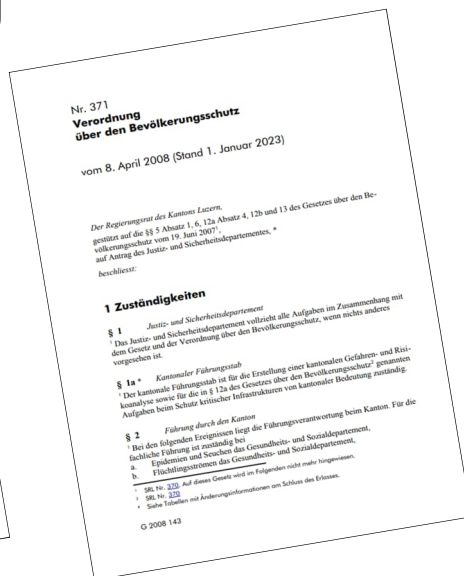
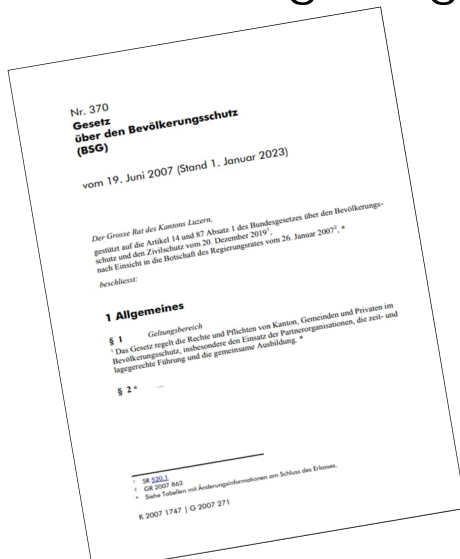
- Andreas Portmann, Leiter Abteilung Bevölkerungsschutz
- Marcel Büeler, Chef Bevölkerungsschutz GFS Region Sursee
- Peter Jurt, Zivilschutz Kanton Luzern - **Entschuldigt**
- Walter Häller, Stv. Leiter Abteilung Bevölkerungsschutz

System Bevölkerungsschutz Kanton Luzern



Quelle: BABS

Gesetzliche Regelung





Gesetzliche Regelungen

Chef oder Chefin Bevölkerungsschutz

- Jede Gemeinde bestimmt einen Chef oder eine Chefin Bevölkerungsschutz.
- Der Chef oder die Chefin Bevölkerungsschutz hat die Aufgabe, die Partnerorganisationen des Bevölkerungsschutzes und die Vorbereitungen auf Katastrophen und Notlagen zu koordinieren.
- Er oder sie wird vom kantonalen Führungsstab unterstützt und arbeitet im Ereignisfall eng mit diesem zusammen.

§ 8 BevSchG



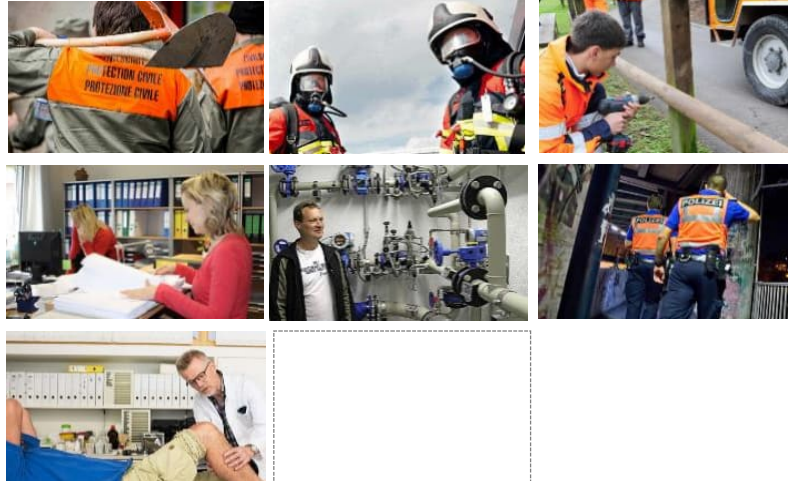
Gesetzliche Regelungen

Ständige Pflichten

- Erstellung und regelmässige Aktualisierung der Einsatz- und Führungsdokumentation des GFS.
- Beratung des Gemeinderates bei den Vorbereitungen zur Bewältigung von besonderen und ausserordentlichen Lagen.
- Koordination der Vorbereitungen unter den Partnerorganisationen.

Gesetzliche Regelungen

Koordination der Partner

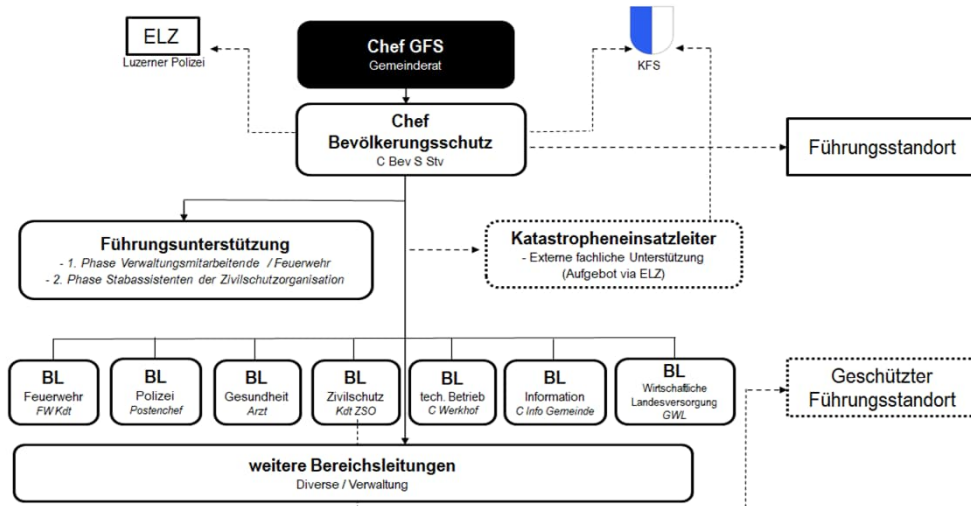


Gesetzliche Regelungen

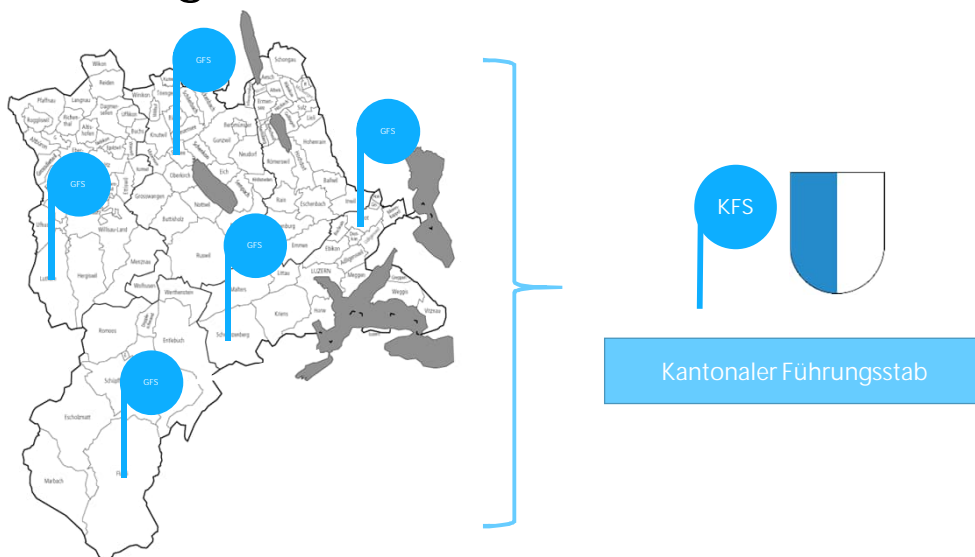
Pflichten bei einem Aufgebot des GFS

- Sicherstellen einer ereignisbezogenen Gliederung des GFS.
- Führung des GFS.
- Erarbeitung von Entscheidungsgrundlagen für den Gemeinderat.
- Sicherstellung der Verbindungen zu den kantonalen Instanzen.

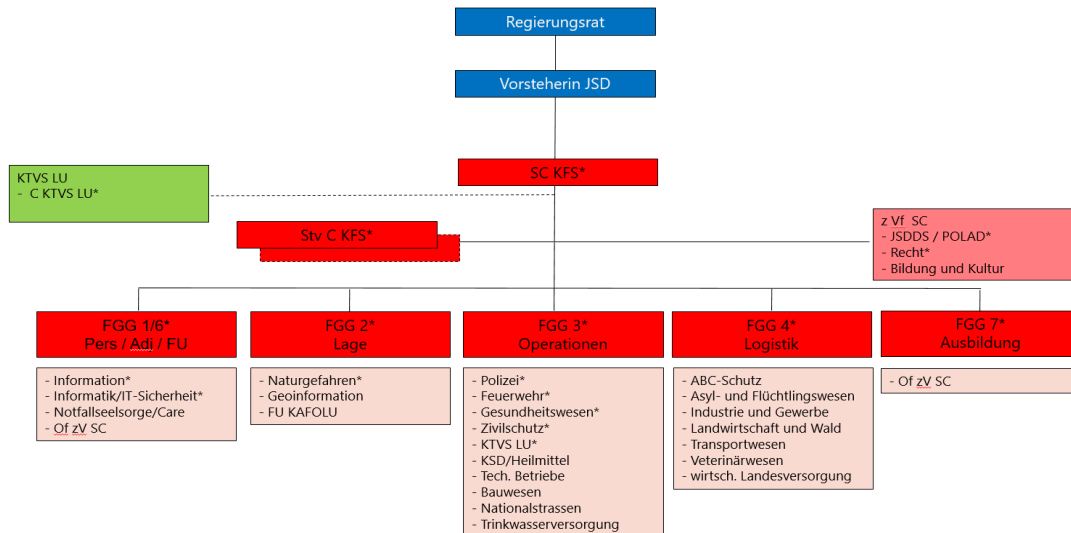
Führung auf Stufe Gemeinde



Führung auf Stufe Kanton



Führung auf Stufe Kanton ab 1.1.2024



Gesetzliche Regelungen

Der KFS

- erarbeitet die Entscheidungsgrundlagen,
- vollzieht die Entscheide des Regierungsrates,
- plant, und koordiniert die Massnahmen,
- ordnet Massnahmen zum Schutze der Bevölkerung selbständig an, sofern diese unverzüglich getroffen werden müssen.

Führungsverantwortung

Bei folgenden Ereignissen liegt die Führungsverantwortung beim Kanton.

- a. Epidemien und Seuchen - Gesundheits- und Sozialdepartement,
- b. Flüchtlingsströmen - Gesundheits- und Sozialdepartement,
- c. Verkehrseignissen - Luzerner Polizei,
- d. Terror und Extremismus - Luzerner Polizei,
- e. Unfällen mit Flugobjekten - Luzerner Polizei,
- f. Trockenheit und Wassermangel - Dienststelle Umwelt und Energie,

§ 2 der BevSchVo

Ereignisstufen

Alltagsereignisse





Grossereignisse



Ausserordentliche Lage / Katastrophen



Ereignisstufen - Führung

Ereignis	Führungsstandard	Einsatz
Alltagsereignis (Normalereignis)	Einsatzleiter Einsatzleiter Stv	Feuerwehr Polizei RD 144
Grossereignis		Blaulichtorganisationen Fachbereiche Behörden
Ausserordentliche Lage	KFS 	Behörden Fachbereiche (Blaulichtorganisationen)

Partnerorganisationen



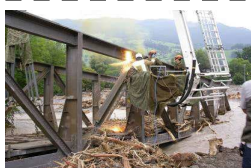
Polizei

Feuerwehr

Gesundheits-
wesen

Technische
Betriebe

Zivilschutz



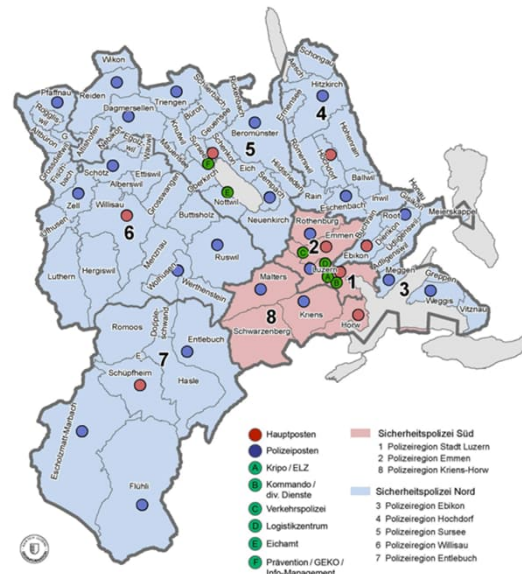
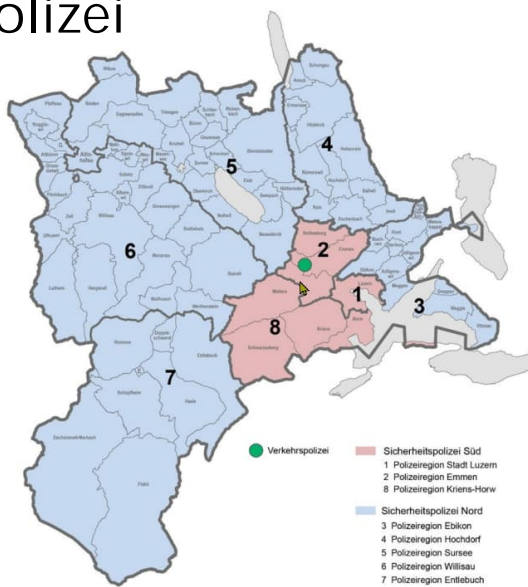
Armee

Polizei

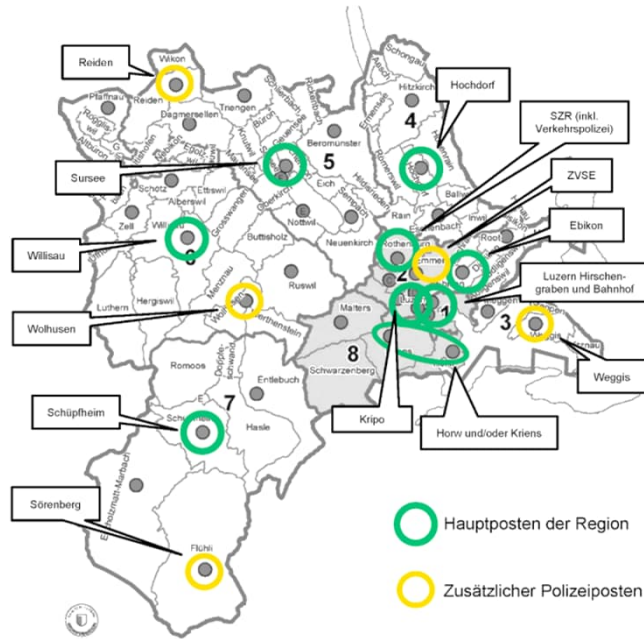
- Die Einsatzleitzentrale der Luzerner Polizei ist die Drehscheibe für die Bewältigung der Polizei- und Feuerwehreignisse im Kanton Luzern.
- Die Polizei sorgt für die Aufrechterhaltung von Ruhe, Ordnung und Sicherheit.
- Sie stellt die Strafverfolgung sicher.
- Sie hilft Menschen und Tieren in der Not.
- Sie betreibt eine Verkehrspolizei.



Polizei



Polizei



Feuerwehr

Aufgaben der Feuerwehren



Brandbekämpfung



Elementareinsatz



Technische Hilfeleistung



Ölwehr



Unfallrettung Strasse



Chemiewehr

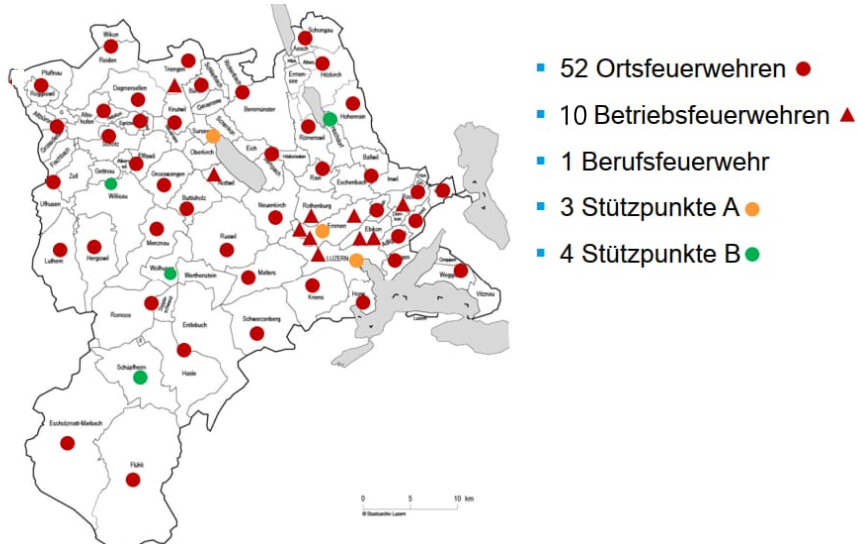


Strahlenwehr



Einsätze Bahnanlagen

Feuerwehr



Feuerwehr

Blauer Pool – Unterstützt die Profiorganisationen

- Grossereignis im Alltag mit + 21 verletzten Personen
- Einsatz der mobilen Sanitäts-Hilfstellen



Feuerwehr

Katastropheneinsatzleiter (KEL GVL)

- Unterstützen den GFS bei Ereignissen
- Der GFS bestimmt über den Einsatz des KEL



Feuerwehr

Elementarschadenbekämpfung

- Notfallplanung Kanton Luzern – jede FW im Kanton
- WELAB GVL





Gesundheitswesen



Luzerner
Psychiatrie *lups.ch*
ambulant · stationär · kinder- und jugendpsychiatrie



Gesundheitswesen

- Mobile Sanitäts-Hilfsstellen



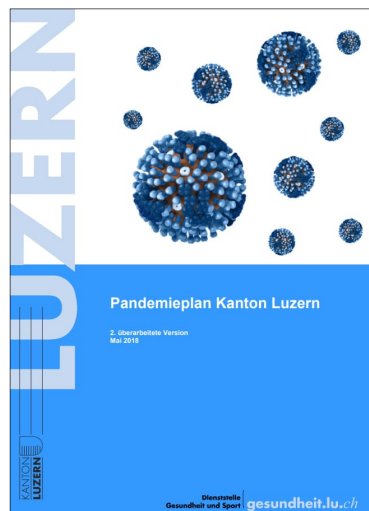
Gesundheitswesen

- Ärzte Notfallorganisation

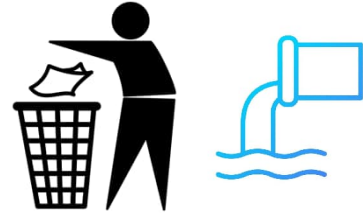


Gesundheitswesen

- Pandemieplan



Technische Betriebe



CKW.
ewl



real
renergia
Energie aus Abfall.

Zivilschutz

Aufgaben

- Schutz und die Rettung der Bevölkerung;
- Betreuung schutzsuchender Personen;
- Unterstützung der Führungsorgane;
- Unterstützung der anderen Partnerorganisationen;
- Schutz der Kulturgüter.

Zivilschutz

Organisation Kanton Luzern



Zivilschutz

Spezialisten



Armee

Militärische Katastrophenhilfe



- Primär im Inland
- Bei natur-, technologie- und gewaltbedingten Katastrophen
- Militärisches Katastrophenhilfematerial wird zur Nutzung ausserhalb der Dienstleistungen der Truppe permanent zur Verfügung gestellt.
- Rasche, zeitlich (48 h) und räumlich begrenzte Spontanhilfe durch Truppen, die sich in der Nähe eines Ereignisses befinden.

Armee

Militärische Katastrophenhilfe

- Militärische Katastrophenhilfe mit Rettungseinsätze in schweren und ausgedehnten Schadenlagen sowie bei Grossbränden.
- Die Einsätze der Truppe für die Katastrophenhilfe erfolgen nach dem Grundsatz der Subsidiarität
- !Hilfebegehren über den Kantonalen Führungsstab!

Hilfsbegehren			
Datum/Zeit:			
Titel:			
Gesuchsteller:	Zweck:		
	Zielvorgabe:		
Adressat:	Ereignis (Art, Ort, Zeit), Lagebeschreibung, Einwirkungsgebiete		
Ereignis/Lage:			
Eingesetzte Mittel:	Mittel, welche sich mit eigenen Mitteln nicht zurecht bringen lassen		
Gesuchsgrund:			
Gewünschte Hilfeleistung:			
Ort:	Fähigkeit:	Personal/Material:	Regio: Dauer des Einsatzes:
Risikoprüfungsvorschlag:			
Führungsverantwortung:			
Zivile Kontaktstelle Treffpunkt:			
Datum:			
Name/Vorname/ Funktion:	Einwohler:	Vertrag/Jahr:	

Fragen

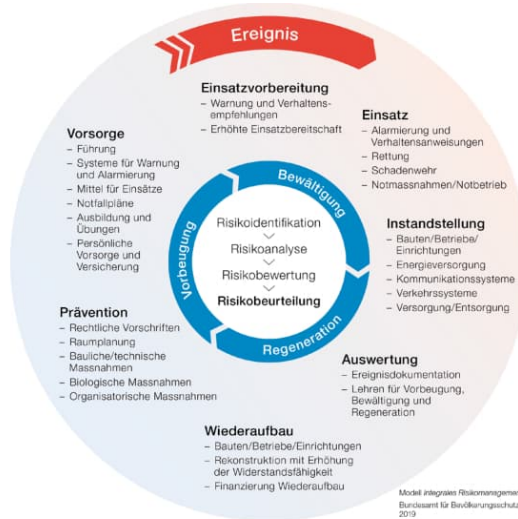


Vorsorgeplanung

WENN DIE KATASTROPHE KOMMT,
SIND WIR BEREIT?



Risikolandschaft



Risikolandschaft



Natur

- Hydrologische/meteorologische Naturgefahren
- Gravitative Naturgefahren
- Seismische und vulkanologische Naturgefahren
- Massenverbreitung von Schadorganismen
- Andere Naturgefahren



Technik

- Unfälle Personenverkehr
- Unfälle Gefahrguttransport
- Unfälle in Produktions-, Verteil- und Speicheranlagen
- Schadensereignisse bei Bauwerken
- Ausfälle und Einschränkungen von kritischen Infrastrukturen
- Andere technische Gefährdungen



Gesellschaft

- Krankheiten bei Mensch und Tier
- Machtpolitische Gefährdungen
- Kriminalität
- Terrorismus
- Cyber-Gefährdungen
- Bewaffnete Konflikte
- Andere gesellschaftliche Gefährdungen

Risikolandschaft

Top 10 Risiko* (Schadenserwartungswert**)	Top 10 Schadensausmass	Top 10 Häufigkeit
1 Strommangellage	1 Bewaffneter Konflikt	1 Einschränkung Schiffsverkehr
2 Influenza-Pandemie	2 Strommangellage	2 Engpass Erdölvorsorgung
3 Ausfall Mobilfunk	3 Erdbeben	3 Ausfall Rechenzentrum
4 Hitzewelle	4 Influenza-Pandemie	4 Unwetter
5 Erdbeben	5 KKW-Unfall	5 Hitzewelle
6 Stromausfall	6 Hochwasser	6 Waldbrand
7 Sturm	7 Anschlag mit Bakterien	7 Ausfall Mobilfunk
8 Ausfall Rechenzentrum	8 Anschlag mit Dirty Bomb	8 Stromausfall
9 Andrang Schutzsuchender	9 Ausfall Mobilfunk	9 Strommangellage
10 Trockenheit	10 Andrang Schutzsuchender	10 Absturz Luftfahrtobjekt

KATAPLAN



Kriterien zur Festlegung der Gefährdungen

Für den Kanton Luzern sind aus Sicht des Bevölkerungsschutzes Gefährdungen relevant, die...

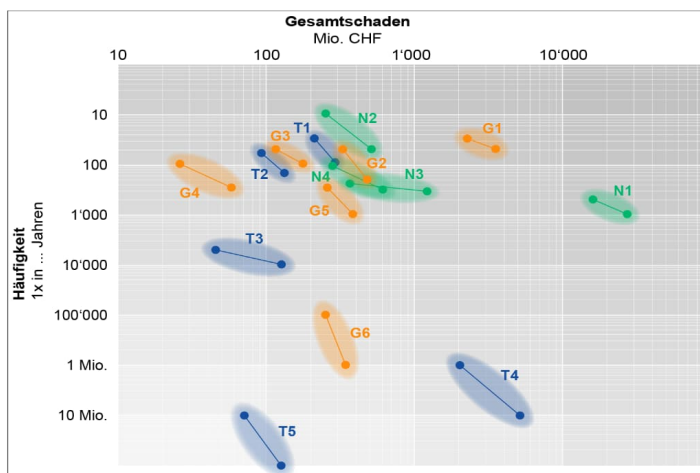
— massgebliche Teile der Bevölkerung im Kanton Luzern und ihre Lebensgrundlagen beträchtlich und nachhaltig beeinträchtigen oder schädigen


und/oder

— die Luzerner Partnerorganisationen des Bevölkerungsschutzes im Verbund stark fordern oder teilweise gar überfordern.

Die Gefährdung muss in den nächsten Jahren im Kanton Luzern eintreten können.

Risikodiagramm Kanton Luzern






KANTON LUZERN

KATAPLAN

133
 Defizite

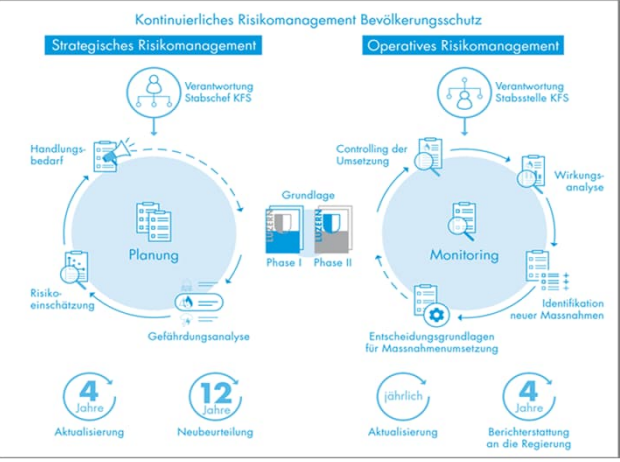
144
 Massnahmen

KATAPLAN Kanton Luzern - Defizite und Optimierungspotenziale				Umsetzung bis:		
Nr.	Beschreibung Defizit	Lead für Beseitigung der Defizite	Massnahmenvorschläge	2020	2025	2027
Allgemein						
Risikomanagement Kantonsverwaltung						
A.1	Nicht alle kantonalen Dienststellen verfügen über Vorsorge- und Eventualplanungen	kantonale Dienststellen	Im Rahmen des kantonalen Risikomanagements sollen sämtliche kantonalen Dienststellen Vorsorge- und Eventualplanung für die Sicherstellung ihres Betriebs/ihrer Schlüsselfunktionen für alle relevanten Gefährdungen erstellen. Dabei gilt es die Dienstleistungen zu priorisieren und Verzeichnisse zu erstellen. <i>T-Massnahme</i>			
Zivilschutz						
A.2	Die Partnerorganisation sowie die Katastropheneinsatzleiter KEL kennen die Leistungen des Zivilschutzes zu wenig.	ZS	Leistungen des Zivilschutzes bei den Partnerorganisationen und KEL bekannt machen und periodisch gemeinsame Übungen durchführen <i>T-Massnahme</i>			
A.3	Der Zivilschutz hat keine Sanitätsformationen.	ZS, KFS, Regierungsrat, Bund	Risikobasiert prüfen, ob der Zivilschutz eine Sanitätsformation wieder einführen soll. <i>R-Massnahme</i>			

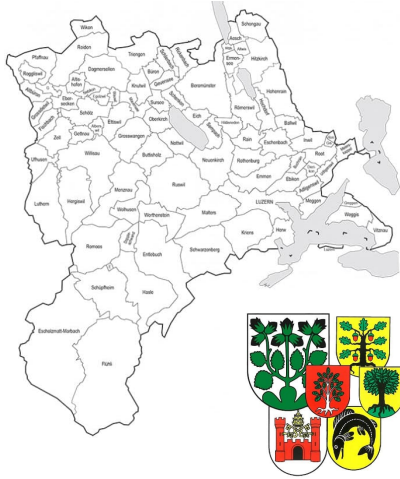


KANTON LUZERN

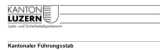
Kontinuierliches Risikomanagement



KATAPLAN auf kommunaler Ebene

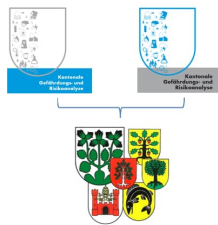


Grundlagen



Kommunale Gefährdungsanalyse

Leitfaden für Gemeinden



Stand Oktober 2022/rev

Kantonale Führungsstab | fuehrungsstab.lu.ch



städtischer Führungsstab

Gefährdungsanalyse der Gemeinde XY

städt. Schlussbericht



Stand Oktober 2022/rev

Kantonale Führungsstab | fuehrungsstab.lu.ch



Kantonale Führungsstab

Faktenblätter - Vorlagen



Faktenblätter für vorzulegende (grün), weiterzulegende (blau) und genehmigungspflichtige (rot) Gefährdungen

Alle wichtigen Informationen einer Gefährdung sollen auf einem Faktenblatt zusammengefasst werden

- Grundlagen
- Anreicherung zur Risikobewertung
- Handlungsbedarf
- Lokale Massnahmen-entschlüsse

Kantonale Führungsstab | fuehrungsstab.lu.ch



Kantonale Führungsstab

Controlling - Vorlagen

Gefährdung	Maßnahmen	Zuständig	Termin	Umsetzung	Controlling	
					Grün	Blau

Gefährdung	Maßnahmen	Zuständig	Termin	Umsetzung	Controlling	
					Blau	Rot

Gefährdung	Maßnahmen	Zuständig	Termin	Umsetzung	Controlling	
					Rot	Blau

Faktenblätter für vorzulegende (grün), weiterzulegende (blau) und genehmigungspflichtige (rot) Gefährdungen

Kantonale Führungsstab | fuehrungsstab.lu.ch

Fragen



Aus- und Weiterbildung / Unterlagen



Aus- und Weiterbildung

3 Gemeindeführungsstäbe

§ 8 *Chef oder Chefin Bevölkerungsschutz*

¹ Jede Gemeinde bestimmt einen Chef oder eine Chefin Bevölkerungsschutz.

² Der Chef oder die Chefin Bevölkerungsschutz hat die Aufgabe, die Partnerorganisationen des Bevölkerungsschutzes und die Vorbereitungen auf Schadenereignisse von grosser Tragweite (Grossereignisse), Katastrophen, Notlagen und bewaffnete Konflikte zu koordinieren. *

³ Er oder sie wird vom kantonalen Führungsstab unterstützt und arbeitet im Ereignisfall eng mit diesem zusammen.

⁴ Der Stabschef oder die Stabschefin des kantonalen Führungsstabes ist für die Ausbildung der Chefinnen und Chefs Bevölkerungsschutz der Gemeinden verantwortlich. Die Teilnahme an den Ausbildungskursen ist für die Chefinnen und Chefs Bevölkerungsschutz der Gemeinden obligatorisch. *

Aus- und Weiterbildung

Datum und Zeit	Anlass	Ort	Leitung
Donnerstag, 14. März 09.00 - 12.00 Uhr	Einführung für neue Chefinnen / Chefs Bevölkerungsschutz	Zivilschutz Ausbildungszentrum Allmend 6204 Sempach	SC KFS
Freitag, 3. Mai 09.00 - 12.00 Uhr 13.30 - 17.30 Uhr	Aus- und Weiterbildung für alle Chefinnen und Chefs Bevölkerungsschutz	Gem. Einladung	SC KFS
Mittwoch, 23. Oktober 16.00 - 18.30 Uhr	Aus- und Weiterbildung Chefinnen und Chefs Bevölkerungsschutz	Gem. Einladung	SC KFS
Freitag, 22. November 08.30 - 11.30 Uhr	Behördenrapport Chefinnen / Chefs Bevölkerungsschutz und Behördenmitglieder Bereich Sicherheit	Armee-Ausbildungszentrum Murmattweg 8 6000 Luzern 30	SC KFS

Aus- und Weiterbildung



Aus- und Weiterbildung Chef/Chefin Bevölkerung

Datum: Dienstag, 2. Mai 2023
 Zeit: 09:00 bis 13:15 Uhr oder 13:00 bis LUGA 2023, Messezentrum Horw
 Ort: Forum 1, 6003 Luzern

Themenschwerpunkt:
 Auswirkungen des Klimawandels



Kantonaler Führungstab | fuehrur



Aus- und Weiterbildung Chef/Chefin Bevölkerungsschutz

Datum: Donnerstag, 31. August 2023
 Zeit: 08.00 bis 12.00 Uhr / 13.00 bis 17.00 Uhr
 Ort: Feuerwehrzentrum, Rothenring 23, 6015 Luzern

Themenschwerpunkt:
 Medienarbeit GFS



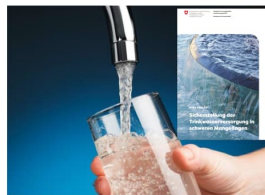
Kantonaler Führungstab | fuehrungsstab.lu



Aus- und Weiterbildung Chef/Chefin Bevölkerungsschutz

Datum: Mittwoch, 18. Oktober 2023
 Zeit: 16:00 bis 18:30 Uhr
 Ort: Festhalle Seepark, Seestr. 16, 6204 Sempach

Themenschwerpunkt:
 Trinkwasserversorgung in Notlagen



Behördenrapport 2023

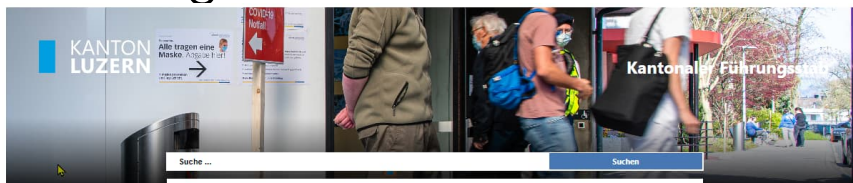
Einladung für Behördenmitglieder Ressort Sicherheit und Chef/Chefin Bevölkerungsschutz

Freitag, 24. November 2023, 09:00 - 12:00 Uhr
 Almenr-Ausbildungszentrum, Auli DuFour - Marmattweg 8, 6000 Luzern 30

Themenschwerpunkt:
 Alarmierung der Bevölkerung



Unterlagen



Suche ...

Kanton > G2 > Kantonaler Führungstab

Unsere Abteilung

Sitemap

Aus- und Weiterbildung

Unterlagen

Informationen / Agenda

Kantonaler Führungstab
 Abteilung Bevölkerungsschutz
 Ausbildungszentrum Almenr
 Pilzbühl
 6204 Sempach
 Telefon 041 228 38 81
 > Email: Kantonaler Führungstab

**Aus- und Weiterbildung
 Chef/Chefin Bevölkerungsschutz**
 Einführung neue Funktionsträger

Donnerstag 14. März 2024
 09:00 bis 12:00 Uhr
 Zivilschutz-Ausbildungszentrum
 Almenr
 6204 Sempach

www.fuehrungsstab.lu.ch

Fragen



www.fuehrungsab.lu.ch

Suche ...

Suchen

Kanton > JSO > Kantonaler Führungsstab

Unsere Abteilung

Sitemap

Gesundheitswesen

Polizei

Feuerwehr

Technische Betriebe

Zivilschutz

Gemeinsames Führungsorgan

Aus- und Weiterbildung

Unterlagen

Informationen / Agenda

Kantonaler Führungsstab
Abteilung Bevölkerungsschutz
Ausbildungszentrum Allmend
Reinach
6204 Sempach
Telefon 041 232 28 81
> E-Mail: Kantonaler Führungsstab

Aus- und Weiterbildung
Chef/in Bevölkerungsschutz
Einführung neue Funktionsträger

Donnerstag, 14. März 2024
09:00 bis 12:00 Uhr
Zürcherische Ausbildungszentrum
Allmend
6204 Sempach