



Aus- und Weiterbildung Chef/Chefin Bevölkerungsschutz

Mittwoch 28. September 2022

Feuerwehrzentrum GVL, Rothenring 23, 6015 Luzern



Kantonaler Führungsstab

fuehrungsstab.lu.ch



Zielsetzung

- Sind über den Stand der Notfallplanungen Elementarereignisse und über weitere Projekte in Kanton Luzern informiert;
- Setzen sich mit der Thematik Objektschutz auseinander;
- Sind über Umsetzungsmöglichkeiten in den eigenen Gemeinden orientiert und erkennen den Handlungsbedarf.



Kantonaler Führungsstab

fuehrungsstab.lu.ch

Programm


 Kantonaler Führungsstab

**Aus- und Weiterbildung
 Chef/Chefin Bevölkerungsschutz**

Datum: Mittwoch, 28. September 2022
 Zeit: 16:00 bis 18:00 Uhr
 Ort: Feuerwehrzentrum GVL
 Rothenring 23, 6015 Luzern

Themenschwerpunkt:
 Notfallplanung Elementarereignisse



Kantonaler Führungsstab | fuehrungsstab.lu.ch

Programm		
16.00	Begrüssung, Zielsetzungen, Ablauf, Organisation	Vinzenz Graf Stabschef KFS
16.15	Was ist Risiko?	Roland Stalder, öko-b dipl. Forstingenieur ETH
16.30	Umgang mit Naturgefahren im Kt. Luzern - Statusbericht - Weitere Projekte	Claudio Wiesmann, vif Bereichsleiter Naturgefahren KFS
16.50	Einsatzplanung gravitative Naturgefahren	Roland Stalder, öko-b dipl. Forstingenieur ETH
17.05	Rolle und Beitrag der Gemeinden	Vinzenz Graf Stabschef KFS
17.20	Objektschutz - Massnahmen Objektschutz GVL - Oberflächenabflusskarten	Markus Wigger, GVL Leiter Elementarschadenprävention
18.00	Schlussbesprechung anschliessend sind wir zu einem Apéro eingeladen	Vinzenz Graf Stabschef KFS

Kantonaler Führungsstab | fuehrungsstab.lu.ch

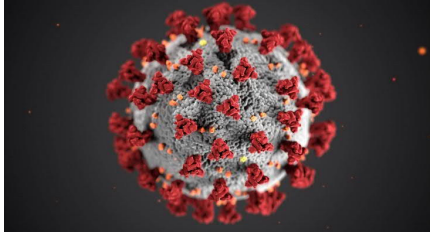
Kursstab / Referenten

- Vinzenz Graf, SC KFS / Feuerwehrinspektor
- Claudio Wiesmann, Bereichsleiter Naturgefahren, vif
- Roland Stalder, dipl. Forstingenieur ETH, öko-b
- Markus Wigger, Leiter Elementarschadenprävention, GVL
- Walter Häller, Leiter Stabstelle KFS

Kantonaler Führungsstab | fuehrungsstab.lu.ch

Info aus dem KFS

Einsätze KFS



Kantonaler Führungsstab

[fuehrungsstab.lu.ch](https://www.fuehrungsstab.lu.ch)

Task Force Corona -19

Impfen Herbst 2022

Bestehendes Impfangebot:

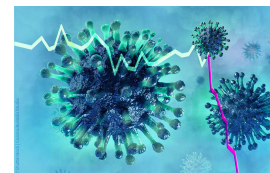
- 3 LUKS Standorte + einige Apotheken / Arztpraxen

Impfstart für die 2. Auffrisch-Impfung

- Geplant 10. Oktober 2022 in der ganzen CH
- Bund lanciert, begleitend eine Kampagne

Kantonale Impfzentren (ergänzend zu LUKS)

- Messe Luzern
- Willisau
- Hochdorf
- Evt. zusätzlich: Wiggertal und / oder Entlebuch



Kantonaler Führungsstab

[fuehrungsstab.lu.ch](https://www.fuehrungsstab.lu.ch)

Task Force Corona -19

Impfen Herbst 2022

Anzahl Impfungen

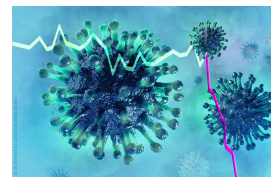
- 1. Auffrischimpfung 180'000 Personen (bisher)
- 2. Auffrischimpfung 80-100'000 Personen (geschätzt)

Helferpool

- Helferpool wurde deutlich kleiner
→ Grösse der Impfzentren und Prozesse wurden angepasst
- Erste Schulungen für Leitungsteam haben stattgefunden
- Helfer werden vor dem Einsatz geschult

Zivilschutz

- Aktuell ist kein Einsatz von AdZS vorgesehen



Kantonaler Führungsstab

 | [fuehrungsstab.lu.ch](https://www.fuehrungsstab.lu.ch)

Flüchtlinge

- Diverse Gremien
 - KFS
 - Task-Force Ukraine
 - Runder Tisch Ukraine
 - Arbeitsgruppe → Ausschuss des runden Tisches
- Unterbringungsplätze nach wie vor gesucht
- Gemeinden haben Mühe geeigneten Wohnraum zu finden
- Bei neuem Ansturm an Flüchtenden sind Hallen und ZSA gefragt



Kantonaler Führungsstab

 | [fuehrungsstab.lu.ch](https://www.fuehrungsstab.lu.ch)

Asiatischer Laubholzbockkäfer

Mittwoch, 31. August 2022

Ein Käfer versetzt Luzern in Aufruhr

 In Zell breitet sich einer der **für Wälder schädlichsten Käfer** aus. Jetzt ergreifen Bund und Kanton Massnahmen. Viel Zeit haben sie nicht.

Chiara Z'Graggen

«Das ist ein Ereignis mit nationaler Ausstrahlung», sagte Bruno Rösli, Abteilungsleiter Wald der Dienststelle Landwirtschaft und Wald des Kantons Luzern, gestern bei einer Pressekonferenz in Zell. Der Anlass: Asiatische Laubholzbockkäfer (ALB) verbreiten sich in der Gemeinde. Das Tier mit ostasiatischer Herkunft gilt laut Bundesamt für Umwelt (Bafu) als besonders gefährlicher Schadorganismus. «Die Sache bedeutet viel Sorgen, Kosten und Aufwand für Gemeinde, Kanton und Bund», so Rösli.

Was macht den Käfer so gefährlich? Kurz: Der Schädling befällt gesunde Laubbäume wie etwa Ahorn, Birke, Buche und weitere Laubholzarten. Binnen weniger Jahre bringt er die Bäume zum Absterben. Laut Rösli befallt der Schädling auch Obstbäume. «Entsprechend seines breiten Wirkungsspektrums ist er besonders gefürchtet.»


Bis 35 Millimeter lang

Der Asiatische Laubholzbockkäfer ist schwarz und trägt über den Körper verteilt helle Flecken. Ohne Fühler ist er zirka 25–35 Millimeter lang, die Fühler des Weibchens sind zirka so lang wie der restliche Körper, diejenigen des Männchens doppelt so lang. Am Holz gibt es kreisrunde Löcher und je nachdem Rindenrisse mit groben Spänen respektive Bohrmehl.

Funde von potenziellen Schädlingen sollen umgehend an die Dienststelle Landwirtschaft und Wald (jawa@lu.ch) gemeldet werden. (zgg)

früherer Jahre aus Winterthur oder Marly FR zeigen: Die Kosten betragen zwischen 300 000 und 3 Millionen Franken.

Holz darf nicht aus Zell raus

Kantonaler Führungsstab

fuehrungsstab.lu.ch

Energiemangellage



Kantonaler Führungsstab

fuehrungsstab.lu.ch



Energiemangellage

- Der RR hat den KFS mit der Vorbereitung auf eine drohende Energiemangellage beauftragt
- Der entsprechende RRB liegt vor
- Kommunikation als grosse Herausforderung



Regierungsrat
Luzern, 24. August 2022 (Versanddatum)

BESCHLUSS
Protokoll-Nr.: 938
Stellung vom: 22. August 2022

Mangellage Energie: Beauftragung des kantonalen Führungsstabes sowie kantonale Vorsorgeplanung zur Vorbereitung auf eine drohende Mangellage in der Versorgung mit Gas und Strom

Das Justiz- und Sicherheitsdepartement in Zusammenarbeit mit dem Bau-, Umwelt- und Wirtschaftsdepartement beschliesst:

Ausgangslage
Demokratischer Erneuerungsrat des Bundesamtes für wirtschaftliche Landesversorgung (BWL) ist die Versorgung mit Gas und Strom momentan gesichert. Die Versorgungssituation ist aber instabil und könnte sich abrupt verschlechtern. Für den Winter 2022/2023 besteht ein erhöhtes Risiko einer Mangellage. Diese drohende Energiemangellage hat verschiedene Gründe, insbesondere mögliche Gaslieferunterbrechungen aufgrund des Engpases in der Ukraine, eine eingeschränkte Situation bei den Kohlelieferungen in Frankreich bedingt von zu hohen Sicherheitsüberprüfungen sowie zu erwartende hohe Wasserstände im Rheinstrom aufgrund der Hochwasserlage im Sommer und Fall-Anlagen-Schließungen im Bergbau. Ein Mangel bei dem Gas oder Strom könnte sich schnell auf diverse Lebensbereiche, die öffentliche Hand, die Gesundheitsversorgung und die gesamte Wirtschaft auswirken.

Die Versorgung mit Gas und Strom ist in der Schweiz grundsätzlich Sache der Wirtschaft, ist die Wirtschaft nicht mehr in der Lage, einen Mangel mit eigenen Mitteln zu begegnen, greift der Bund in Form der wirtschaftlichen Landesversorgung (WL) ein. Dies kann er mit Sperrpreisen, Einschränkungen für gewisse Nutzungen, Kontingentierungen und zeitlichen Abregelungen tun.

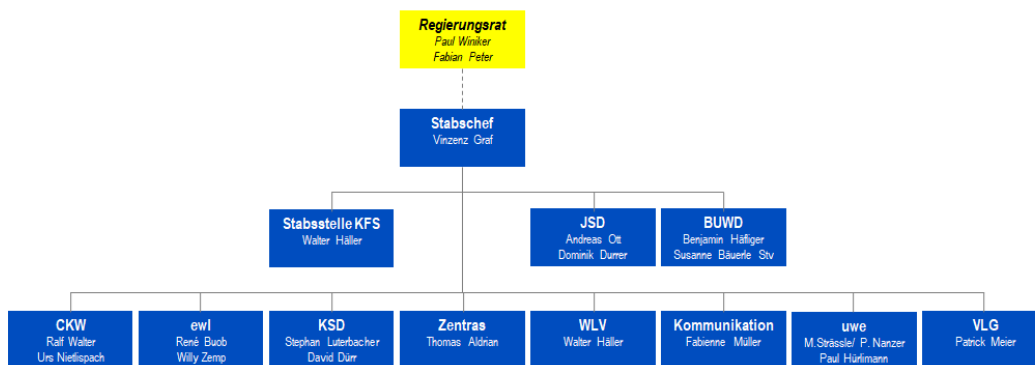
Als aktuelle Massnahme kommuniziert der Bund die Lagebeurteilung durch das BWL, informiert die Bevölkerung, die Gemeinden und die Wirtschaft zu ersetzbaren. Zudem werden Vorsorgepläne erarbeitet. Der Kanton Luzern hat sich ebenfalls frühzeitig auf eine mögliche Energiemangellage vorbereitet. Es sollen Massnahmen vorbereitet werden, um bei einer sich verschärfenden Situation auch auf Stufe Kanton kurzfristig agieren zu können. Erste Besprechungen zwischen dem Bau-, Umwelt- und Wirtschaftsdepartement (BUWE), dem Justiz- und Sicherheitsdepartement (JS) sowie dem kantonalen Führungsstab (KFS) und der kantonalen Zentrale für wirtschaftliche Landesversorgung haben bereits im Juli 2022 stattgefunden. Auch werden alle kantonalen Departemente und Dienststellen informiert und diese informiert, sich auf die drohende Energiemangellage vorzubereiten und Fragestellungen von kantonalen Tagungen dem BWO und dem JS mitzuteilen. Die diese Abklärungen ist ein Auswirkungsrisiko zu identifizieren und Vorsorgepläne zu erstellen oder zu aktualisieren.

2021_0224_0000_002_002_00 02 Energie/Energie Seite 7 von 8

Kantonaler Führungsstab | fuehrungsstab.lu.ch



Einsatz KFS – Mangellage Energie



Kantonaler Führungsstab | fuehrungsstab.lu.ch

KFS

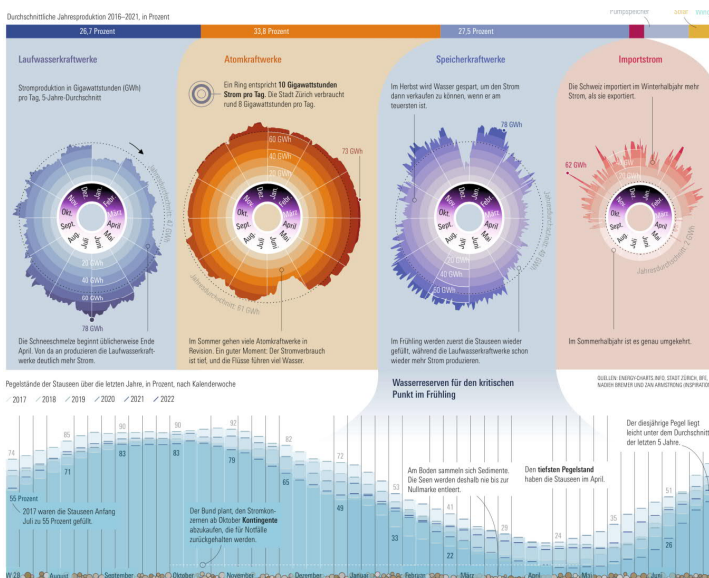
Zuständigkeiten

- Fragestellungen und Thematiken mit kantonsweitem oder gar interkantonaalem Bezug sowie komplexem und interdisziplinärem Charakter
- Direkte Kontakt zu den wichtigsten Akteuren der Energiewirtschaft
- Kommunikationsführung; insbesondere auch die Sammlung, Aufbereitung und Verbreitung von relevanten Informationen in geeigneter Form (z. B. Faktenblätter, FAQs, Mitteilungen, Grafiken) über die dafür jeweils geeigneten Kanäle (z. B. Website, Newsletter, Hotline) an die Bevölkerung und die Medien
- **Aber: Keine Vorsorge- und Eventualplanung für jede einzelne Organisationseinheit der Verwaltung (→ KDS)**

Kantonaler Führungsstab | fuehrungsstab.lu.ch

Die 4 Säulen der Stromversorgung

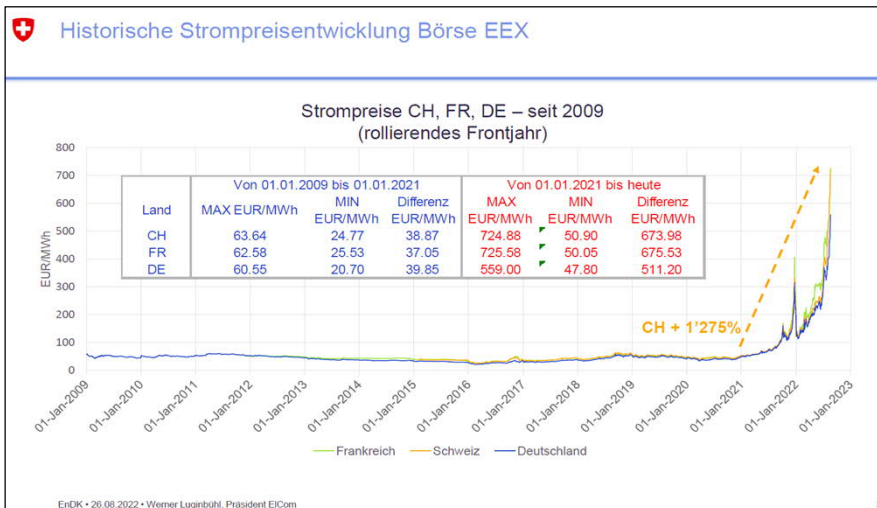
- Die verschiedenen Komponenten des Schweizer Strommix sind perfekt aufeinander abgestimmt. So perfekt, dass das System ins Wanken kommen könnte, sobald ein Rädchen klemmt.
- Zeitpunkt Stromangellage Februar/März (Arbeitshypothese)
- Stromsparmassnahmen ab November wirkungsvoll



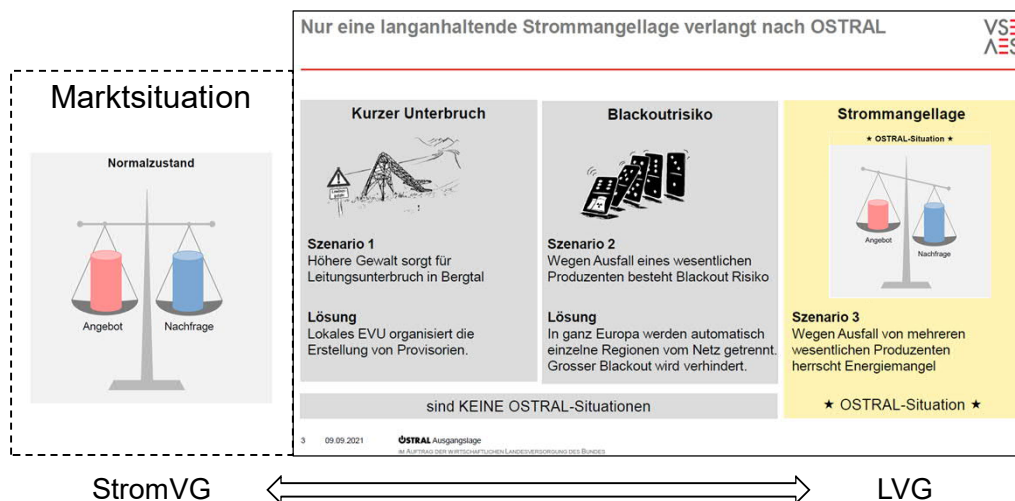
Grafik NZZ 15. Juli 2022

Kantonaler Führungsstab | fuehrungsstab.lu.ch

Strommarkt



Marktlage vs. Mangellage





Grundlagen / Zuständigkeiten

- Bundesverfassung der Schweizerischen Eidgenossenschaft (BV; SR 101)
- Bundesgesetz über die wirtschaftliche Landesversorgung (Landesversorgungsgesetz LVG; SR 531)
- Verordnung über die wirtschaftliche Landesversorgung (VWLVS; SR 531.11)
- Verordnung über die Organisation zur Sicherstellung der wirtschaftlichen Landesversorgung im Bereich der Elektrizitätswirtschaft (VOEW; SR 531.35)
- Diverse Konzepte über Massnahmen zur Elektrizitätsbewirtschaftung (für den Bedarfsfall vorbereitet)

Kantonaler Führungsstab

fuehrungsstab.lu.ch



Grundlagen / Zuständigkeiten

Bund

- Bund stellt in schweren Mangellagen die Versorgung des Landes mit lebenswichtigen Gütern und Dienstleistungen sicher, wenn die Wirtschaft dazu nicht mehr selber in der Lage ist. (Art. 102 BV)
- Der Bundesrat darf zur Behebung einer schweren Strommangellage zeitlich beschränkt in den Markt eingreifen. (Art. 102 Abs. 2 BV)
- Der Bundesrat erlässt die entsprechenden Verordnungen, beispielsweise zur Kontingentierung von elektrischer Energie, im Falle einer schweren Mangellage gestützt auf das Landesversorgungsgesetz. (Art. 31 und 32 LVG)

Kantonaler Führungsstab

fuehrungsstab.lu.ch



Grundlagen / Zuständigkeiten

Bundesamt für wirtschaftliche Landesversorgung

- Vorbereitung auf den Krisenfall verlangt nach kluger Vorbereitung mit Ausgestaltung sinnvoller Bewirtschaftungsmassnahmen bei Strommangellagen.
- Zuständig ist der Fachbereich Energie der wirtschaftlichen Landesversorgung. Die Privatwirtschaft bringt ihr Fachwissen, ihre Erfahrung und ihr Netzwerk ein.
- Die einzelnen Massnahmen sind weitgehend vorbereitet und werden regelmässig überprüft und angepasst.

Kantonaler Führungsstab

[fuehrungsstab.lu.ch](https://www.fuehrungsstab.lu.ch)



Grundlagen / Zuständigkeiten

Elektrizitätswirtschaft

- Der Verband Schweizerischer Elektrizitätsunternehmen (VSE) ist für die Vorbereitungsarbeiten im Bereich Strom verantwortlich.
- Die Organisation für die Stromversorgung in ausserordentlichen Lagen (OSTRAL) handelt im Rahmen ihrer Zuständigkeit hoheitlich.

Kantonaler Führungsstab

[fuehrungsstab.lu.ch](https://www.fuehrungsstab.lu.ch)

Allgemeine LAGE

Elektrizität

- Die Versorgung mit Strom ist gegenwärtig sichergestellt.
- Sämtlich Kernkraftwerke der Schweiz sind in Betrieb und laufen mit regulärer Leistung.
- Die Füllstände der Speicherseen der Schweiz bewegen sich knapp unterhalb des langjährigen Medians (-4% in KW 37).
- Die aktuellen Preise an den Terminbörsen deuten weiterhin auf eine erwartete Knappheit in der Schweiz hin.
- Die besseren Aussichten bei der Verfügbarkeit der französischen Kernkraftwerke, die Verlängerung der Laufzeit von zwei deutschen Kernkraftwerken, die vorgeschlagenen Massnahmen zur Verbrauchsreduktion und die guten Gaslagerbestände in ganz Europa könnten dazu führen, dass Europa die Versorgungsengpässe in diesem Winter bewältigen könnte.

Kantonaler Führungsstab | [fuehrungsstab.lu.ch](https://www.fuehrungsstab.lu.ch)

Allgemeine LAGE

Mineralölprodukte

- Mineralölprodukte sind auf dem internationalen Markt grundsätzlich erhältlich.
- Um die Mineralölverfügbarkeit in der Schweiz auch ab Oktober 2022 sicherstellen zu können, wird die Pflichtlagerfreigabe von Treib- und Brennstoffen ab 3. Oktober 2022 in Kraft gesetzt.

Kantonaler Führungsstab | [fuehrungsstab.lu.ch](https://www.fuehrungsstab.lu.ch)

Allgemeine LAGE

Gas

- Die Versorgung der Schweiz mit Erdgas ist derzeit gesichert.
- Alle inländischen Pipelinekapazitäten sowie die Import- und Exportkapazitäten stehen uneingeschränkt zur Verfügung.
- Die Gaslieferung durch die Pipeline Nord Stream 1 ist weiterhin eingestellt.
- Im europäischen Durchschnitt sind die Speicher zu 86% gefüllt.

→ Voraussichtlich ist weiterhin eine Senkung des Verbrauchs notwendig, um in Europa diesen und den nächsten Winter eine Mangellage zu verhindern.

Kantonaler Führungsstab

fuehrungsstab.lu.ch

4. Problemerkfassung / Lagebeurteilung

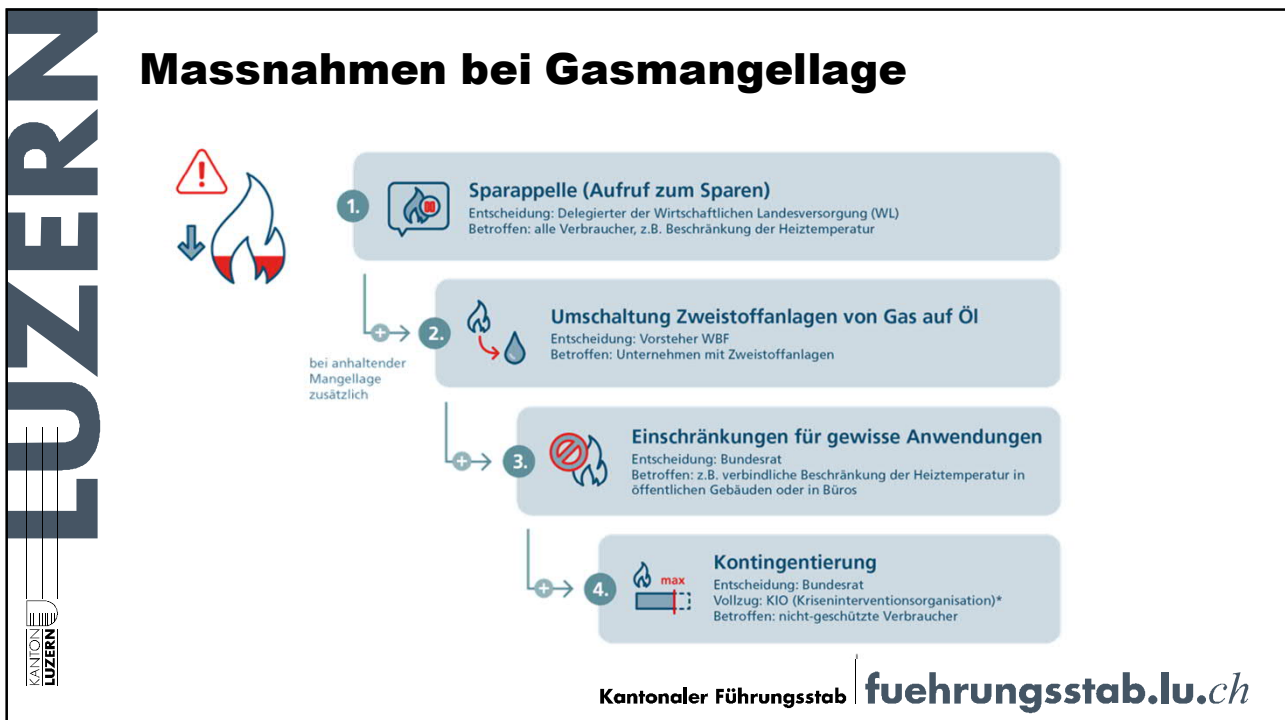
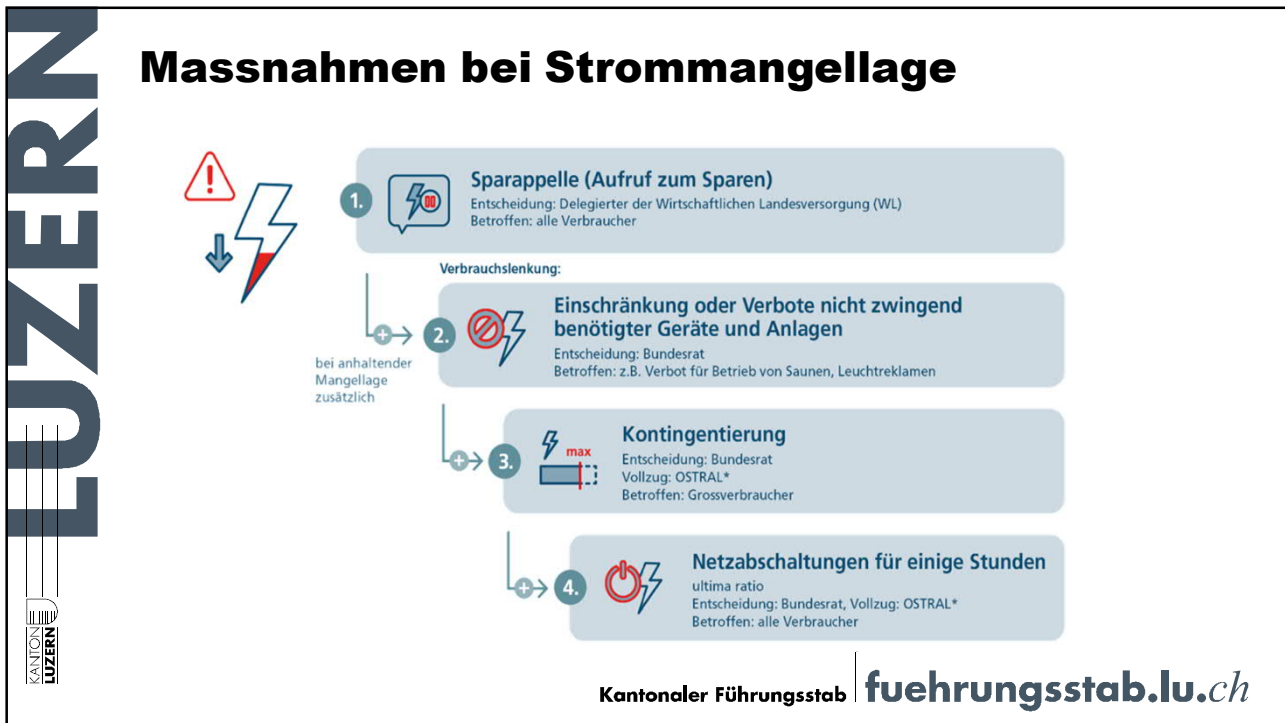
Kanton Luzern

Tendenz ↗ → ↘ Beurteilung ■ ■ ■

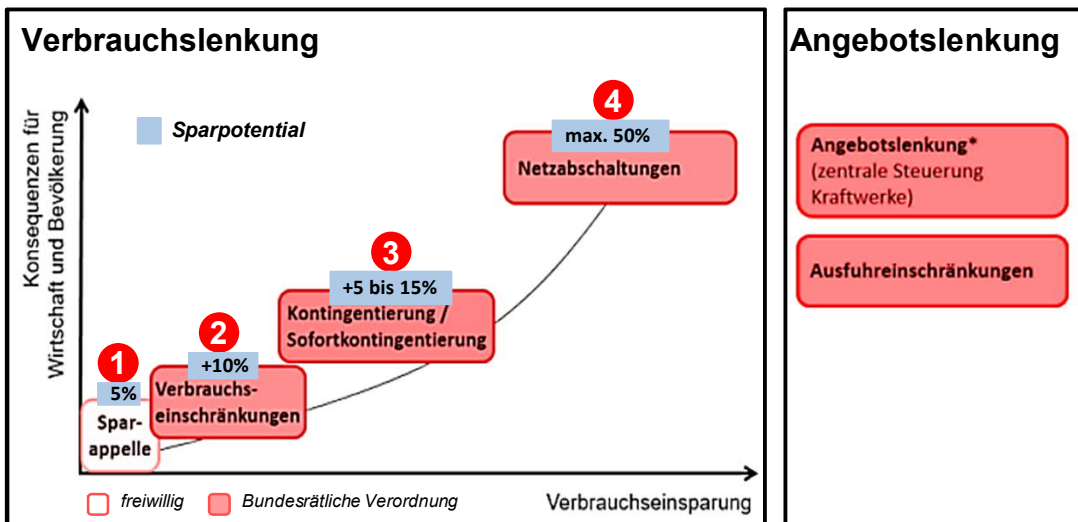
Problem	B	T	Bemerkungen
Kommunikation und Information	■	→	<ul style="list-style-type: none"> ▪ Sensibilisierung und Szenarien aufzeigen ▪ Einheitliche Information (Bund / Kanton) ▪ Sparappelle, Sparmöglichkeiten aufzeigen ▪ Antrag im Parlament
Versorgungsrelevante Betriebe	■	→	<ul style="list-style-type: none"> ▪ Liste erstellen ▪ Überlegungen zum Informationsprozess
Kennzahlen	■	↗	<ul style="list-style-type: none"> ▪ Datenmonitoring ▪ Reporting
Einsparmöglichkeiten Kanton/Gemeinden	■	→	<ul style="list-style-type: none"> ▪ Möglichkeiten ▪ Auswirkungen analysieren ▪ Testen

Kantonaler Führungsstab

fuehrungsstab.lu.ch

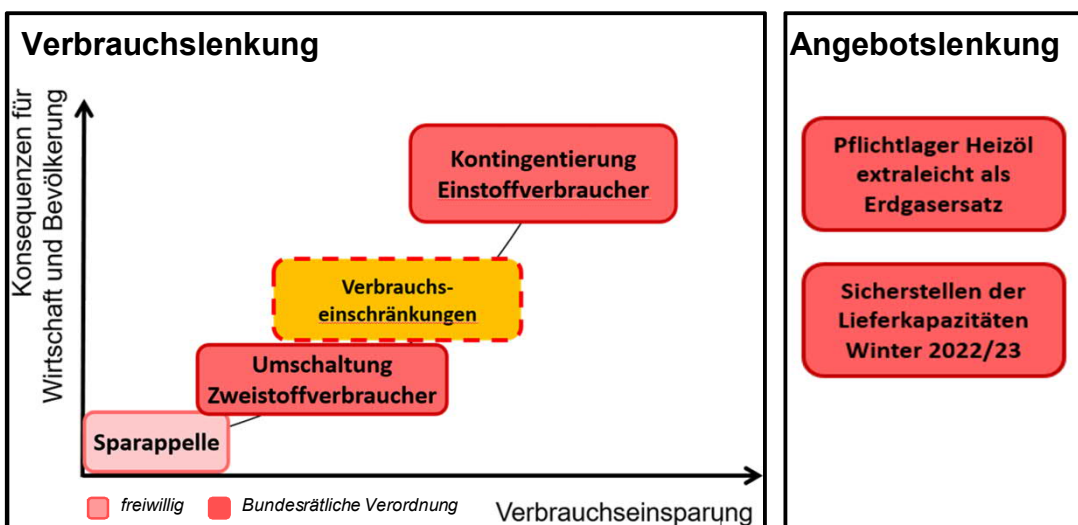


Bewirtschaftungsmassnahmen Elektrizität



Kantonaler Führungsstab | fuehrungsstab.lu.ch

Bewirtschaftungsmassnahmen Erdgas



Kantonaler Führungsstab | fuehrungsstab.lu.ch

LUZERN

Vorgehen

Pacemaker ist der Bund!

Sept	Okt	Nov	Dez	Jan	Febr	März	April	Mai	Juni
------	-----	-----	-----	-----	------	------	-------	-----	------

Phase 1:
Aufklärung über das Risiko einer Energiemangellage und die Notwendigkeit zum Energiesparen sowie zur Vorbereitung auf die Mangellage

Phase 2:
Sparappelle der WLV unterstützen; Massnahmen in kommunalen und kantonalen Institutionen umsetzen (Vorbild).

Phase 3:
Konkrete Planung, Vorbereitung und Vorkehrungen auf die Energiemangellage

Phase 4:
Bewältigung der Energiemangellage

Sparappelle

Verbote/Einschränkungen

Kontigentierung

Abschaltungen

Start
Energie-
kampagne
des Bundes
am 31.
August

Kantonaler Führungsstab | fuehrungsstab.lu.ch



Referenten



Kantonaler Führungsstab | [fuehrungsstab.lu.ch](https://www.fuehrungsstab.lu.ch)

Themen

Was ist Risiko?	Roland Stalder, öko-b dipl. Forstingenieur ETH
Umgang mit Naturgefahren im Kt. Luzern - Statusbericht - Weitere Projekte	Claudio Wiesmann, vif <i>Bereichsleiter Naturgefahren KFS</i>
Einsatzplanung gravitative Naturgefahren	Roland Stalder, öko-b dipl. Forstingenieur ETH
Rolle und Beitrag der Gemeinden	Vinzenz Graf <i>Stabschef KFS</i>
Objektschutz - Massnahmen Objektschutz GVL - Oberflächenabflusskarten	Markus Wigger, GVL Leiter Elementarschadenprävention

Kantonaler Führungsstab | [fuehrungsstab.lu.ch](https://www.fuehrungsstab.lu.ch)



LUZERN

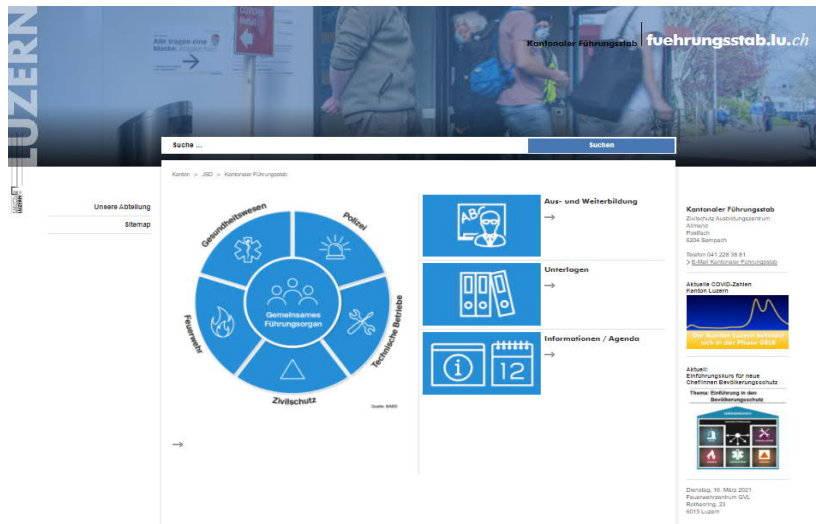
Wasenplätze

Auftrag:

- Festlegen von möglichen Wasenplätzen in den Gemeinden.

Kantonaler Führungsstab | [fuehrungsstab.lu.ch](https://www.fuehrungsstab.lu.ch)

Dokumentationen und Unterlagen



Kantonaler Führungsstab fuehrungsstab.lu.ch

Kursauswertung



Feedback?



Kantonaler Führungsstab fuehrungsstab.lu.ch

Einheitliche Mailadresse



bevoelkerungsschutz@gemeinde.ch

Kantonaler Führungsstab | [**fuehrungsstab.lu.ch**](http://fuehrungsstab.lu.ch)